



ประกาศ

นโยบายด้านการแสดงความรับผิดชอบต่อสังคมและสิ่งแวดล้อม (CSR) เพื่อพัฒนาสู่ความยั่งยืน ขององค์การส่งเสริมกิจการโคนมแห่งประเทศไทย

องค์การส่งเสริมกิจการโคนมแห่งประเทศไทย (อ.ส.ค.) ยึดมั่นการแสดงความรับผิดชอบต่อสังคมและสิ่งแวดล้อมที่เกิดขึ้นทั้งในกระบวนการ และกิจกรรมเสริมสร้างสังคม (Corporate Social Responsibility : CSR in process & CSR after process) เทียบเท่ากับหลักการสากลตามแนวทาง ISO 26000 และปฏิบัติตามข้อตกลงโลกแห่งสหประชาชาติ (UN Global Compact) เพื่อก่อให้เกิดการพัฒนาที่ยั่งยืนตามเป้าหมาย Sustainable Development Goals (SDGs) จึงกำหนดให้ผู้บริหารและพนักงาน อ.ส.ค. ทุกคนยึดถือเป็นแนวทางปฏิบัติ และเป็นพื้นฐานสำคัญในการดำเนินงานตามภารกิจบนพื้นฐานของเศรษฐกิจพอเพียง โดยสร้างการมีส่วนร่วมของผู้มีส่วนได้ส่วนเสียภายในและภายนอกองค์กรสอดคล้องตามนโยบายแห่งชาติและคำขวัญ “รักนม รักฟาร์ม สืบสาน รักษา ต่อยอดโคนมอาชีพพระราชทาน” และรายงานผลการดำเนินงานด้วยมาตรฐาน GRI Standard ดังนี้

1. การกำกับดูแลกิจการที่ดี (Organizational governance) โดยดำเนินกิจการและพัฒนาธุรกิจอย่างถูกต้องตามกฎหมาย ประกอบกิจการด้วยความซื่อสัตย์สุจริตต่อต้านการทุจริต คอร์รัปชัน และการให้สินบนทุกรูปแบบ อ.ส.ค. ดำเนินงานอย่างโปร่งใส เปิดเผย ตรวจสอบได้และปฏิบัติตามมาตรฐานการกำกับดูแลที่ดี และหลักปรัชญาเศรษฐกิจพอเพียง โดยคำนึงถึงประโยชน์ที่จะเกิดขึ้นแก่ประเทศชาติชุมชนและสังคม พนักงานลูกค้า คู่แข่งทางการค้า เจ้าหนี้ หน่วยงานภาครัฐ และผู้มีส่วนได้เสียทุกฝ่ายอย่างเป็นธรรม ส่งเสริมการแข่งขันทางการค้าอย่างเสรี หลีกเลี่ยงการผูกขาดและการดำเนินกิจการที่อาจก่อให้เกิดความขัดแย้งทางผลประโยชน์ และการละเมิดทรัพย์สินทางปัญญา รวมถึงส่งเสริมความรับผิดชอบต่อสังคมอย่างยั่งยืน

2. การเคารพสิทธิมนุษยชน (Human rights) โดยตระหนักถึงความสำคัญต่อการเคารพสิทธิมนุษยชนของบุคคลทุกคน โดยปฏิบัติต่อทุกคนอย่างเท่าเทียม ปราศจากการเลือกปฏิบัติ สนับสนุน ส่งเสริมสิทธิมนุษยชน หลีกเลี่ยงการกระทำที่เป็นการละเมิดสิทธิมนุษยชน

3. การปฏิบัติด้านแรงงาน (Labor practices) โดยปฏิบัติต่อพนักงานภายในองค์กรอย่างเป็นธรรม และมีความรับผิดชอบต่อสังคมตามสิทธิที่พนักงานพึงได้รับตามกฎหมายและหลักจริยธรรม โดยการปฏิบัติด้านแรงงานอย่างมีความรับผิดชอบต่อสังคม

4. การดูแลสิ่งแวดล้อม (The environment) โดย อ.ส.ค. มีความมุ่งมั่นในการดำเนินธุรกิจอย่างยั่งยืนบนพื้นฐานของความรับผิดชอบต่อสิ่งแวดล้อม โดยตระหนักและให้ความสำคัญต่อการลดผลกระทบต่อสิ่งแวดล้อมที่เกิดจากการดำเนินธุรกิจอุตสาหกรรมโคนม และบริการ มีการส่งเสริมให้เกิดการพัฒนากระบวนการผลิต สร้างสรรค์นวัตกรรมเพื่อลดผลกระทบที่อาจเกิดขึ้น มีการกำหนดเป้าหมายการใช้ทรัพยากรธรรมชาติอย่างรู้คุณค่า และลดการใช้พลังงานธรรมชาติที่มีอยู่อย่างจำกัด มีส่วนร่วมในการแก้ไขปัญหา การส่งเสริมการบริหารจัดการอย่างมีประสิทธิภาพ รวมถึงการปกป้องระบบนิเวศ และความหลากหลายทางชีวภาพ

5. การปฏิบัติ ...

5. การปฏิบัติอย่างเป็นธรรม (Fair Operating practices) โดย อ.ส.ค. ได้ให้ความสำคัญต่อสิทธิของผู้มีส่วนได้เสียทุกกลุ่ม ไม่ว่าจะเป็นผู้มีส่วนได้เสียภายใน ได้แก่ พนักงาน ลูกจ้าง หรือผู้มีส่วนได้เสียภายนอก ได้แก่ ลูกค้า คู่แข่ง เจ้าหนี้ ชุมชน สังคม ภาครัฐ และหน่วยงานอื่นๆ ที่เกี่ยวข้อง เพื่อให้มั่นใจได้ว่า สิ่งจำเป็นพื้นฐานของผู้มีส่วนได้เสียเหล่านี้ได้รับการคุ้มครอง และดูแลเป็นอย่างดีตามข้อกำหนดกฎหมาย และกฎระเบียบต่างๆ ที่เกี่ยวข้อง ไม่กระทำการใดๆ ที่เป็นละเมิดสิทธิของผู้มีส่วนได้เสียได้รับความเสียหายจากการละเมิดสิทธิ

6. ความรับผิดชอบต่อผู้บริโภค (Consumer issues) โดยการพัฒนาผลิตภัณฑ์ และให้บริการที่รับผิดชอบต่อผู้บริโภค

7. การมีส่วนร่วมและการพัฒนาชุมชน (Community involvement and development) โดยการพัฒนาและส่งเสริมให้ชุมชนที่สำคัญของ อ.ส.ค. เกิดความเข้มแข็งทางเศรษฐกิจสังคมและวัฒนธรรมโดยยึดแนวทางให้ชุมชนมีส่วนร่วมในการปฏิบัติงานกับ อ.ส.ค.

เพื่อให้สอดคล้องกับวิสัยทัศน์และพันธกิจองค์กรจึงจะต้องดำเนินธุรกิจอุตสาหกรรมโคนมอย่างยั่งยืนโดยก่อให้เกิดผลต่อ เศรษฐกิจ สังคม สิ่งแวดล้อม วัฒนธรรม และสุขภาพ กล่าวคือ

1. พัฒนาการผลิต และงานบริการ

การผลิต : อ.ส.ค. จะส่งเสริมและยกระดับน้ำนมคุณภาพสูง (Premium) เป็นคุณค่าที่ยั่งยืนสู่สังคมไทยให้เข้มแข็ง สร้างงานวิจัยและนวัตกรรมผลิตน้ำนม ที่มีคุณภาพสูง อย่างต่อเนื่องโดยรักษาความสมดุลระหว่างทรัพยากรมนุษย์และเครื่องจักรกลที่นำความทันสมัยมาสู่กระบวนการเลี้ยง ผลิตนม หรือการตลาด เพื่อคุณภาพชีวิต สร้างสุขภาวะที่ดีแก่ประชากรไทย การผลิตน้ำนมที่เน้นการอนุรักษ์พลังงาน ต้นทุนเหมาะสม ลดของเสียจากกระบวนการผลิต กระบวนการบำบัดน้ำเสียที่พัฒนาและปรับปรุงให้มีความปลอดภัยสูงกว่ามาตรฐานที่อุตสาหกรรมกำหนด สร้างความเชื่อมั่นในกระบวนการผลิตน้ำนมให้มีความปลอดภัย และมูลค่าอย่างยั่งยืน

งานบริการ : การเปิดกว้างทางความคิด ทั้งพนักงาน ผู้ใช้บริการ พร้อมมอบองค์ความรู้เรื่องระบบการบริหาร การเลี้ยงโคนม และการผลิตน้ำนม ให้มีคุณภาพ การบริหารการขนส่งยุคใหม่ เน้นความรวดเร็ว ความทั่วถึงในการขนส่ง ผ่านกิจกรรมและระบบ IT ที่พัฒนาในรูปแบบ อ.ส.ค. Application & อ.ส.ค. Call Center เพิ่มประสิทธิภาพในห่วงโซ่คุณค่า เพื่อสร้างประสบการณ์ที่ดีและพึงพอใจแก่ผู้ให้บริการ พร้อมพัฒนาดัชนีการวัดผลงานเป็นตัวเลขอย่างเป็นรูปธรรมให้ก้าวทันต่อการปรับตัวขององค์กรในปัจจุบัน

2. เสริมสร้างจิตสำนึก ทักษะ ความสามารถของพนักงาน อ.ส.ค. ให้เกิดความเข้าใจ เข้าถึงที่ชัดเจน ลงพื้นที่ชุมชนรับฟังความคิดเห็น ให้คำปรึกษา สร้างวินัยจิตอาสาพร้อมขยายเครือข่าย ผ่านกิจกรรม และการพัฒนามาตรฐาน CSR-DIW เพื่อสร้างสรรค CSR New Model ด้วยแรงบันดาลใจ แรงจูงใจ ส่งเสริมให้ตระหนักถึงคุณค่าตลอดห่วงโซ่อุตสาหกรรมโคนม ต้นน้ำ กลางน้ำ ปลายน้ำ อันเป็นปัจจัยแห่งความสำเร็จขององค์กร

3. ประยุกต์ความเชี่ยวชาญขององค์กร พัฒนาคูณภาพวงจรการผลิต และการตลาดน้ำนม การบริหารความเสี่ยงเรื่องแหล่งน้ำสำรองเพื่อมิให้เกิดภาวะขาดแคลนน้ำอันมีต้นเหตุจากการเปลี่ยนแปลงสภาพภูมิอากาศของโลก

4. พัฒนาระบบกำกับงาน โครงสร้างการอัตรากำลัง และนวัตกรรม ส่งเสริมการพัฒนาที่ยั่งยืนจากกิจกรรม CSR สู่ Sustainable Development (SD) สร้างเครือข่าย SD ในกลุ่มผู้ร่วมงานของ อ.ส.ค. ทั้งภายในองค์กร และความสัมพันธ์กับองค์กรภายนอก ทั้งภาครัฐ เอกชน ภาคประชาสังคม คู่สมดุคใหม่

5. ส่งเสริมระบบเศรษฐกิจหมุนเวียนของอุตสาหกรรมนํ้านมให้ถูกนำมาใช้ในวงกว้าง Circular Economy อุปกรณ์ที่ประกอบในการบริโภคนม ร้านค่านม สร้างกิจกรรม 7R ลดการปล่อยก๊าซเรือนกระจก กำจัดฝุ่นละออง pm 2.5 การบำบัดน้ำเสีย รวมถึงการนำนํ้านมที่สูญเสียจากกระบวนการผลิตกลับมาใช้ให้เป็นประโยชน์ เช่น ผลิตปุ๋ย Alcohol หลังคาเขียว เพื่อรักษาความหลากหลายทางชีวภาพ ระบบนิเวศน์ ดิน น้ำ ป่า พันธุ์พืช พันธุ์สัตว์ พร้อมสืบสาน ถ่ายทอดกระบวนการอย่างมีประสิทธิภาพและประสิทธิผลผ่านการท่องเที่ยวเชิงเกษตรสู่ความยั่งยืน

ประกาศ ณ วันที่ 10 กรกฎาคม พ.ศ.2563



(นายวิทวัส ชัยปาณี)

กรรมการผู้ทรงคุณวุฒิ อ.ส.ค.

ประธานอนุกรรมการกำกับดูแลกิจการที่ดี
และการแสดงความรับผิดชอบต่อสังคมและสิ่งแวดล้อม

แนวทางการกำกับดูแลกิจการที่ดี

การกำกับดูแลกิจการที่ดีของ อ.ส.ค. ให้สอดคล้องกับมาตรฐานสากลตามกรอบหลักการของ Organization for Economic Co-operation and Development (OECD) ปี 2515, สำนักงานคณะกรรมการนโยบายรัฐวิสาหกิจ (สคร.) และแผนยุทธศาสตร์ชาติว่าด้วยการป้องกันและปราบปรามการทุจริต ระยะที่ 3 (พ.ศ. 2560 - 2564) ตามกรอบวิสัยทัศน์ “ประเทศไทยใสสะอาด ไทยทั้งชาติต้านทุจริต” (Zero Tolerance Clean Thailand) เพื่อให้ผู้บริหารและพนักงานยึดถือเป็นแนวทางในการปฏิบัติงาน ดังนี้

1. คณะกรรมการ อ.ส.ค. กำกับดูแลกิจการให้นำไปสู่ผล (Governance Outcome) ดังนี้

- (1) สามารถแข่งขันได้และมีผลประกอบการที่ดีโดยคำนึงถึงผลกระทบในระยะยาว (Competitiveness and performance with long-term perspective)
- (2) ประอบธุรกิจอย่างมีจริยธรรมเคารพสิทธิและมีความรับผิดชอบต่อผู้ถือหุ้นและผู้มีส่วนได้เสีย (Ethical and Responsible business)
- (3) เป็นประโยชน์ต่อสังคมและพัฒนาหรือลดผลกระทบด้านลบต่อสิ่งแวดล้อม (Good Corporate Citizenship)
- (4) สามารถปรับตัวได้ภายใต้ปัจจัยการเปลี่ยนแปลง (Corporate resilience)

2. คณะกรรมการ อ.ส.ค. ผู้บริหาร และพนักงาน นำหลักสำคัญในการกำกับดูแลกิจการที่ดีของสำนักงานคณะกรรมการนโยบายรัฐวิสาหกิจ (สคร.) 9 หมวด มาใช้ในการปฏิบัติงาน ได้แก่ หมวด 1 บทบาทของภาครัฐ หมวด 2 สิทธิและความเท่าเทียมกันของผู้ถือหุ้น หมวด 3 คณะกรรมการ อ.ส.ค. หมวด 4 บทบาทของผู้มีส่วนได้เสีย หมวด 5 ความยั่งยืนและนวัตกรรม หมวด 6 การเปิดเผยข้อมูล หมวด 7 การบริหารความเสี่ยงและการควบคุมภายใน หมวด 8 จรรยาบรรณ และหมวด 9 การติดตามผลการดำเนินงาน

3. คณะกรรมการ อ.ส.ค. ผู้บริหาร และพนักงาน ประพฤติปฏิบัติตนตามนโยบายการกำกับดูแลกิจการที่ดี จริยธรรมทางธุรกิจของ อ.ส.ค. จรรยาบรรณ ตลอดจนแนวปฏิบัติที่ดีที่คู่มือการกำกับดูแลกิจการที่ดีกำหนดไว้

4. คณะกรรมการ อ.ส.ค. ให้ความสำคัญต่อการดำเนินการตามวิสัยทัศน์ พันธกิจ ค่านิยม กลยุทธ์ และแผนงานระยะสั้นและระยะยาว โดยผู้บริหารและพนักงาน มุ่งมั่นปฏิบัติงานให้บรรลุผลสัมฤทธิ์ที่กำหนดไว้

5. คณะกรรมการ อ.ส.ค. กำกับให้มีระบบการบริหารจัดการที่ดีใน อ.ส.ค. โดยแต่งตั้งอนุกรรมการครอบคลุมระบบงานที่สำคัญครอบคลุมระบบประเมินผลรัฐวิสาหกิจ (Core Business Enablers 8 ด้าน) ประกอบด้วย ด้านกิจการโคนม ด้านบริหารงาน อ.ส.ค. ด้าน CG-CSR ด้านการบริหารความเสี่ยงและควบคุมภายใน ด้านการบริหารจัดการผู้มีส่วนได้ส่วนเสียและลูกค้า ด้านการพัฒนาเทคโนโลยีดิจิทัล ด้านการบริหารทุนมนุษย์ ด้านการตรวจสอบภายใน และด้านกฎหมาย เพื่อกำกับทิศทางการดำเนินงาน และพิจารณากลับกรองงานที่มีความสำคัญอย่างรอบคอบ อีกทั้งให้ข้อเสนอแนะในการดำเนินงาน โดยผู้บริหารและพนักงานปฏิบัติงานให้เป็นไปตามระบบและกระบวนการทำงาน

6. คณะกรรมการ อ.ส.ค. จัดให้มีระบบที่สนับสนุนการต่อต้านทุจริตและคอร์รัปชันที่มีประสิทธิภาพ เพื่อให้มั่นใจว่าฝ่ายบริหาร และพนักงานได้ตระหนักและให้ความสำคัญกับการต่อต้านการทุจริตและคอร์รัปชันรวมทั้งปฏิบัติตามมาตรการต่อต้านการทุจริตและคอร์รัปชัน และป้องกันการตัดสินใจหรือการกระทำใดๆ ที่มีความขัดแย้งทางผลประโยชน์

7. คณะกรรมการ อ.ส.ค. ผู้บริหาร และพนักงาน บริหารจัดการด้วยหลักแห่งความรับผิดชอบต่อ (Accountability) ความโปร่งใส (Transparency) การปฏิบัติอย่างมีจริยธรรม (Ethical Behavior) การเคารพต่อผลประโยชน์ของผู้มีส่วนได้ส่วนเสีย (Respect for Stakeholder Interests) การเคารพหลักนิติธรรม (Respect for the Rule of Law) การเคารพต่อการปฏิบัติตามแนวทางสากล (Respect for International Norms of Behavior) และการเคารพสิทธิมนุษยชน (Respect for Human Rights)

แนวทางการแสดงความรับผิดชอบต่อสังคมและสิ่งแวดล้อม (CSR) เพื่อพัฒนาสู่ความยั่งยืน
 ยึดมั่นการแสดงความรับผิดชอบต่อสังคมและสิ่งแวดล้อมที่เกิดขึ้นทั้งในกระบวนการ และกิจกรรมเสริมสร้างสังคม (Corporate Social Responsibility : CSR in process & CSR after process) เทียบเท่ากับหลักการสากลตามแนวทาง ISO 26000 และปฏิบัติตามข้อตกลงโลกแห่งสหประชาชาติ (UN Global Compact) เพื่อก่อให้เกิดการพัฒนาที่ยั่งยืนตามเป้าหมาย Sustainable Development Goals (SDGs) จึงกำหนดให้ผู้บริหารและพนักงาน อ.ส.ค. ทุกคนยึดถือเป็นแนวทางปฏิบัติ และเป็นพื้นฐานสำคัญในการดำเนินงานตามภารกิจบนพื้นฐานของเศรษฐกิจพอเพียง โดยสร้างการมีส่วนร่วมของผู้มีส่วนได้ส่วนเสียภายในและภายนอกองค์กรสอดคล้องตามนโยบายนมแห่งชาติและคำขวัญ “รักนม รักฟาร์ม สืบสาน รักษา ต่อยอดโคมนมอาชีพพระราชทาน” และรายงานผลการดำเนินงาน ด้วยมาตรฐาน GRI Standard ดังนี้

1. การกำกับดูแลกิจการที่ดี (Organizational governance)
2. การเคารพสิทธิมนุษยชน (Human rights)
3. การปฏิบัติด้านแรงงาน (Labor practices)
4. การดูแลสิ่งแวดล้อม (The environment)
5. การปฏิบัติอย่างเป็นธรรม (Fair Operating practices)
6. ความรับผิดชอบต่อผู้บริโภค (Consumer issues)
7. การมีส่วนร่วมและการพัฒนาชุมชน (Community involvement and development)

เพื่อให้สอดคล้องกับวิสัยทัศน์และพันธกิจองค์กรจึงจะต้องดำเนินธุรกิจอุตสาหกรรมโคนมอย่างยั่งยืนโดยก่อให้เกิดผลต่อ เศรษฐกิจ สังคม สิ่งแวดล้อม วัฒนธรรม และสุขภาพ กล่าวคือ

1. พัฒนาการผลิต และงานบริการ
2. เสริมสร้างจิตสำนึก ทักษะ ความสามารถของพนักงาน อ.ส.ค. ให้เกิดความเข้าใจ เข้าถึงที่ชัดเจน
3. ประยุกต์ความเชี่ยวชาญขององค์กร พัฒนาคุณภาพวงจรการผลิต และการตลาดน้ำนม
4. พัฒนาระบบกำกับงาน โครงสร้างการอัตรากำลัง และนวัตกรรม ส่งเสริมการพัฒนาที่ยั่งยืน

จากกิจกรรม CSR สู่ Sustainable Development (SD)

5. ส่งเสริมระบบเศรษฐกิจหมุนเวียนของอุตสาหกรรมน้ำนมให้ถูกนำมาใช้ในวงกว้าง Circular Economy

โดยหลักสำคัญ 7 ข้อ ได้กำหนดให้มีโครงการรองรับตามแผนยุทธศาสตร์ 5 ยุทธศาสตร์ 7 โครงการหลัก และกำหนดหน่วยงานผู้รับผิดชอบนำไปปฏิบัติ ตามหลักด้านการแสดงความรับผิดชอบต่อสังคมและสิ่งแวดล้อมที่เป็นมาตรฐาน ISO 26000

- ยุทธศาสตร์ ที่ 1 CSR กับเกษตรกร
- ยุทธศาสตร์ที่ 2 CSR กับโรงงาน
- ยุทธศาสตร์ที่ 3 CSR กับลูกค้า
- ยุทธศาสตร์ที่ 4 CSR กับนวัตกรรม
- ยุทธศาสตร์ที่ 5 CSR/CG จากปรัชญาเศรษฐกิจพอเพียงสู่เป้าหมายการพัฒนาที่ยั่งยืน

โครงสร้างการกำกับดูแลและบริหารจัดการความรับผิดชอบต่อสังคมและสิ่งแวดล้อมของ อ.ส.ค. :

คณะกรรมการ อ.ส.ค. ได้กำหนดโครงสร้างการกำกับดูแลและการบริหารจัดการ ในรูปแบบ คณะอนุกรรมการกำกับดูแลกิจการที่ดี (CG) และการแสดงความรับผิดชอบต่อสังคมและสิ่งแวดล้อม (CSR) ภายใต้ กรอบการบริหารงานและกำกับดูแลกิจการที่ดี ตามหลักการและแนวทางการกำกับดูแลที่ดีในรัฐวิสาหกิจ ของ สำนักงานคณะกรรมการนโยบายรัฐวิสาหกิจ (สคร.) กระทรวงการคลัง รวมทั้งการแสดงความรับผิดชอบต่อสังคม และสิ่งแวดล้อม โดยมีกฎบัตรระบุบทบาท หน้าที่ความรับผิดชอบ และหน่วยงานหลักที่เกี่ยวข้องกับการดำเนินงาน ด้านการแสดงความรับผิดชอบต่อสังคมและสิ่งแวดล้อมในกระบวนการ (CSR in Process) โดยมีรายละเอียดสรุป ได้ดังนี้

องค์ประกอบ คุณสมบัติ และวาระการดำรงตำแหน่งของคณะอนุกรรมการกำกับดูแลกิจการที่ดี (CG) และการแสดงความรับผิดชอบต่อสังคมและสิ่งแวดล้อม (CSR)

กำหนดให้มีคณะกรรมการ CG/CSR ซึ่งประกอบด้วย

1. กรรมการ อ.ส.ค.และอนุกรรมการบริหารงาน อ.ส.ค.จำนวนไม่เกิน 3 คน
2. ผู้ทรงคุณวุฒิ จำนวนไม่เกิน 3 คน
3. ผู้อำนวยการ อ.ส.ค.
4. ผู้บริหารของ อ.ส.ค.ระดับรองผู้อำนวยการ/ผู้ช่วยผู้อำนวยการ

เป็นผู้มีภาวะผู้นำ วิสัยทัศน์ มีความเป็นอิสระ สามารถอุทิศเวลาและให้ความคิดเห็นอย่างเพียงพอในการปฏิบัติงาน ในฐานะอนุกรรมการกำกับดูแลกิจการที่ดี (CG) และการแสดงความรับผิดชอบต่อสังคมและสิ่งแวดล้อม (CSR)

ทั้งนี้ให้คณะกรรมการกำกับดูแลกิจการที่ดี (CG) และการแสดงความรับผิดชอบต่อสังคมและสิ่งแวดล้อม (CSR) จะพ้นตำแหน่งเมื่อ

- ขาดคุณสมบัติของอนุกรรมการกำกับดูแลกิจการที่ดี
- ตาย
- ลาออก
- ถูกถอดถอนโดยคณะกรรมการ อ.ส.ค.

เมื่ออนุกรรมการกำกับดูแลกิจการที่ดี (CG) และการแสดงความรับผิดชอบต่อสังคมและสิ่งแวดล้อม (CSR) พ้นจาก ตำแหน่ง ให้คณะกรรมการ อ.ส.ค. แต่งตั้งบุคคลที่มีคุณสมบัติครบถ้วนเป็นอนุกรรมการ

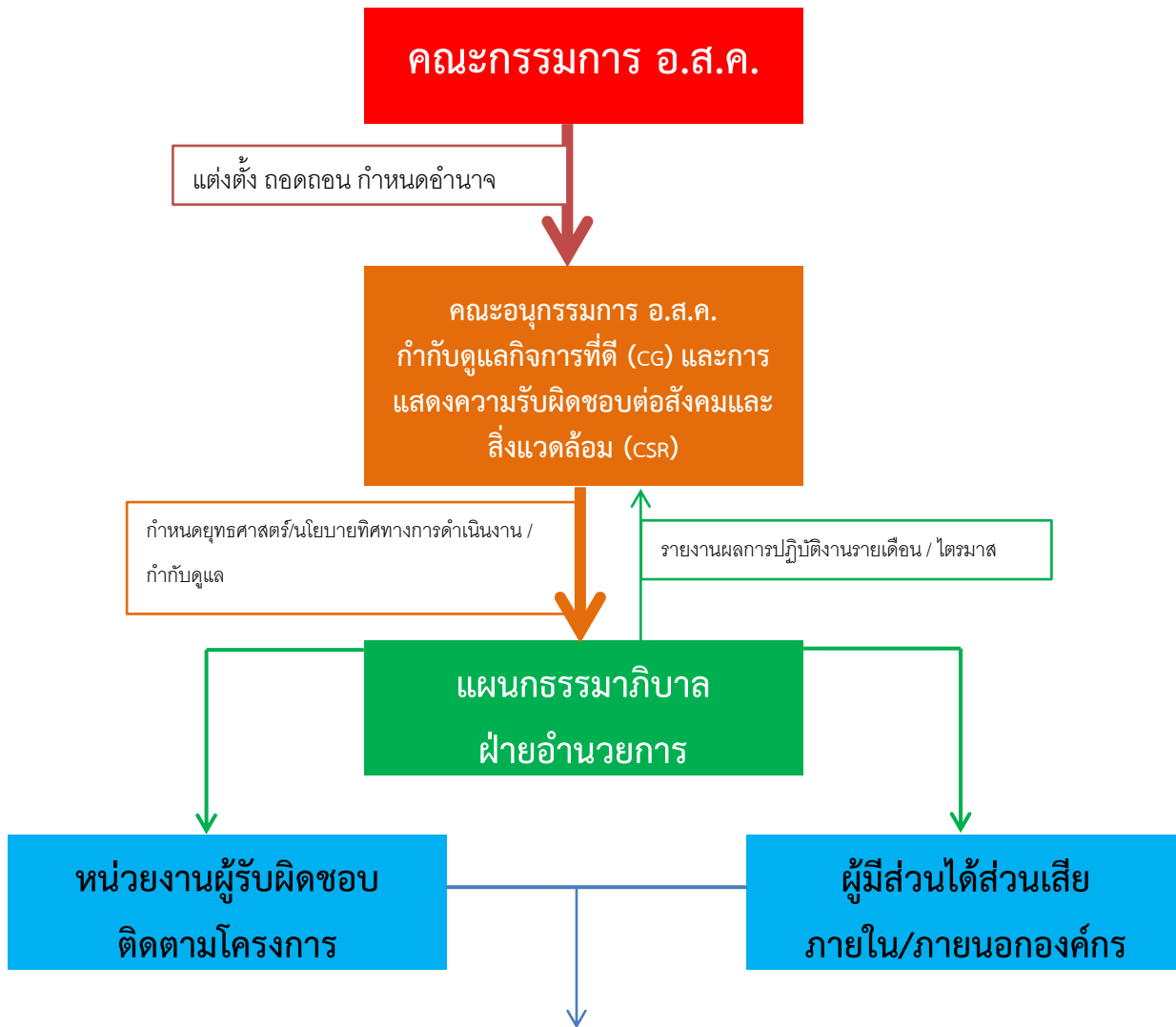
โครงสร้างและบทบาทของฝ่ายงานที่เกี่ยวข้องกับการแสดงความรับผิดชอบต่อสังคมและสิ่งแวดล้อม :

แผนกธรรมาภิบาลและความรับผิดชอบต่อสังคม ฝ่ายอำนวยการ เป็นหน่วยงานที่มีหน้าที่หลักในการ จัดทำแผน ยุทธศาสตร์ระยะยาวและประจำปีด้าน CSR และการพัฒนาให้มีมาตรฐานเทียบเท่าสากล และอยู่ภายใต้กรอบ นโยบายและทิศทางที่คณะกรรมการกำกับดูแลกิจการที่ดีและการแสดงความรับผิดชอบต่อสังคม กำหนด นอกจากนี้ ยังมีบทบาทในการ สื่อสารและสนับสนุนให้บุคลากรภายในปฏิบัติตามแผนยุทธศาสตร์และแผนปฏิบัติงาน รวมถึงส่งเสริมให้ ผู้มีส่วนได้ส่วนเสียภายนอกที่เกี่ยวข้องเห็นความสำคัญและเข้าร่วมกับ อ.ส.ค. ในการ ปฏิบัติงานตามนโยบายด้าน CSR อย่างเคร่งครัด และจะให้คำปรึกษาแนะนำ และติดตามประเมินผลสำเร็จของ การดำเนินงานนำเสนอแก่คณะกรรมการกำกับดูแลกิจการที่ดี (CG) และการแสดงความรับผิดชอบต่อสังคม และสิ่งแวดล้อม(CSR) ตลอดจนนำเสนอต่อคณะกรรมการ อ.ส.ค. อย่างสม่ำเสมอเป็นเดือนและรายไตรมาส

หลักการและแนวทางปฏิบัติ

คณะอนุกรรมการกำกับดูแลกิจการที่ดี (CG) และการแสดงความรับผิดชอบต่อสังคมและสิ่งแวดล้อม (CSR) กำหนดหลักการและแนวทางการปฏิบัติด้านต่างๆ ให้เกิดความเท่าเทียมกัน เสริมสร้างวัฒนธรรมองค์กรที่ดี มีระบบการทำงานที่โปร่งใส ตรวจสอบได้ โดยให้เป็นไปตามกฎหมาย กฎ ข้อบังคับ คำสั่ง ประกาศ วิธีปฏิบัติ และมาตรการต่างๆ ที่ทางการหรือ อ.ส.ค.กำหนด เปิดโอกาสเกษตรกร ประชาชน ผู้มีส่วนได้ส่วนเสีย รับรู้ข้อมูลข่าวสาร ในการกำหนดนโยบายการบริหาร การตรวจสอบและการประเมินผลอย่างจริงจังและดำเนินการเกี่ยวกับความรับผิดชอบต่อสังคมและชุมชน ทรัพยากรธรรมชาติและสิ่งแวดล้อม และดำเนินการเกี่ยวกับความรับผิดชอบต่อสังคมและชุมชน ทรัพยากรธรรมชาติและสิ่งแวดล้อม ปลุกฝังจิตสำนึกให้พนักงานทุกคน มีความรู้ความเข้าใจ มีส่วนร่วมในการเสริมสร้างวัฒนธรรมกำกับดูแลกิจการที่ดี ร่วมดูแลสังคมและสิ่งแวดล้อมและสามารถนำไปประยุกต์ใช้ในการปฏิบัติงานให้เกิดผลสำเร็จอย่างเป็นรูปธรรม

แผนผังโครงสร้าง



ยุทธศาสตร์ ที่ 1 CSR กับเกษตรกร	-โครงการ อ.ส.ค. รักนม รักฟาร์ม พัฒนาสหกรณ์โคนมต้นแบบ -โครงการ อ.ส.ค. รักนม รักฟาร์ม ยกระดับเป็นฟาร์มพี่เลี้ยง
ยุทธศาสตร์ที่ 2 CSR กับโรงงาน	-โครงการ อ.ส.ค. รักนม รักฟาร์ม ยกระดับมาตรฐานโรงงาน ด้านสิ่งแวดล้อม
ยุทธศาสตร์ที่ 3 CSR กับลูกค้า	-โครงการ อ.ส.ค. รักนม รักฟาร์ม สร้าง Change agent เพื่อ ส่งเสริมการตีมนมและรักสุขภาพ
ยุทธศาสตร์ที่ 4 CSR กับนวัตกรรม	-โครงการ อ.ส.ค. รักนม รักฟาร์ม Circular Economy
ยุทธศาสตร์ที่ 5 CSR/CG จากปรัชญาเศรษฐกิจพอเพียงสู่ เป้าหมายการพัฒนาที่ยั่งยืน	-โครงการ อ.ส.ค. รักนม รักฟาร์ม ท่องเที่ยวยั่งยืน -โครงการ อ.ส.ค. รักนม รักฟาร์ม รวมพลังคน อ.ส.ค. มุ่งสู่ องค์กรคุณธรรม