

ผลการดำเนินงาน
ประจำปี 2564
ฝ่ายท่องเที่ยวเชิงเกษตร



องค์การส่งเสริมกิจการโคนมแห่งประเทศไทย
กระทรวงเกษตรและสหกรณ์





สารบัญ

	หน้า
โครงสร้างฝ่ายท่องเที่ยวเชิงเกษตร	3
อำนาจหน้าที่	4
อัตรากำลัง	4
ผลการดำเนินงานประจำปี 2564	5
สรุปผลการดำเนินงาน ประจำปี 2564	5
กราฟแสดงสัดส่วนรายได้ประจำปี 2564	5
ตารางเปรียบเทียบรายได้ของฝ่ายท่องเที่ยวเชิงเกษตรปี 2560-2564	7
กราฟแสดงรายได้ฝ่ายท่องเที่ยวเชิงเกษตรประจำปี 2560-2564	7
การจัดทำบันทึกข้อตกลง (MOU) กับหน่วยงานภายนอก	8
การปฏิบัติงานภายใต้สถานการณ์การแพร่ระบาด COVID 19	9
ผลงานตามแผนปฏิบัติงานส่งเสริม สืบสาน ต่อยอดการท่องเที่ยวเชิงเกษตรตามศาสตร์พระราชา	17
กิจกรรมท่องเที่ยวทางรถไฟ “ดื่มนม ชมฟาร์ม ตามรอยเท้าพ่อ”	17
กิจกรรม “ปลูกข้าววันแม่ เก็บเกี่ยววันพ่อ”	17
ผลงานตามแผนปฏิบัติงานสนับสนุนสังคมและสิ่งแวดล้อม (CG/CSR)	19
กิจกรรมสนับสนุนसानใจไทย สู้ใจใต้	19
กิจกรรมประชารัฐร่วมใจปลูกผักไร้สารพิษ	19
โครงการตลาดนัดในฟาร์ม	19
ผลงานตามแผนปฏิบัติงานส่งเสริมและพัฒนาภาพลักษณ์องค์กร	20
กิจกรรมตักบาตรนมสด	20
โครงการมัคคุเทศก์น้อยฟาร์มโคนมไทย – เดนมาร์ก รุ่นที่ 5	20
โครงการส่งเสริมการท่องเที่ยว	21
▶ จัดโปรโมชั่นบริการชมฟาร์ม	21
▶ กิจกรรมออกเยี่ยมพันธมิตรและร่วมกิจกรรมเพื่อประชาสัมพันธ์การท่องเที่ยว	21
▶ ประเมินความพึงพอใจนักท่องเที่ยว	21



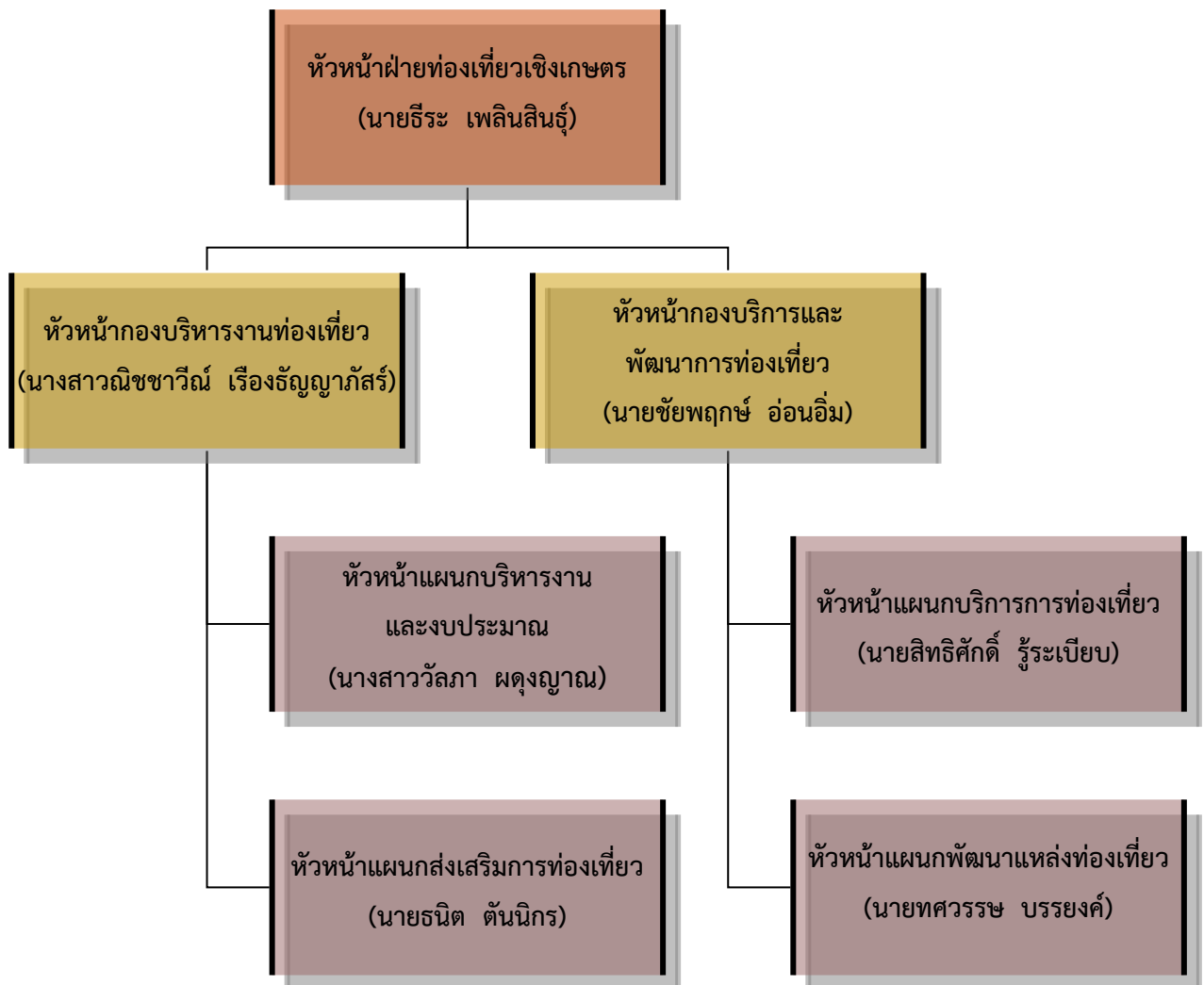
ผลการดำเนินงานประจำปี 2564 ฝ่ายท่องเที่ยวเชิงเกษตร

	หน้า
ผลงานสนับสนุนเชิงยุทธศาสตร์	22
โครงการ Dairy Farm Journey	22
ผลงานตามนโยบายกระทรวงเกษตรและสหกรณ์	23
จัดตั้งศูนย์บริการนักท่องเที่ยว และจุดพักรถ	23
ผลงานที่ได้รับมอบหมายตามนโยบาย อ.ส.ค.	24
กิจกรรมวันโคนมแห่งชาติประจำปี 2564 “ด้านกีฬาและนันทนาการ”	24
กิจกรรมเผยแพร่ภาพลักษณ์องค์กร	24
คณะกรรมการที่ปรึกษาอุทยานแห่งชาติน้ำตกเจ็ดสาวน้อย	24
คณะกรรมการที่ปรึกษาสภาอุตสาหกรรมท่องเที่ยวสระบุรี	24
รางวัลความสำเร็จของฝ่ายท่องเที่ยวเชิงเกษตร	24



โครงสร้างฝ่ายท่องเที่ยวเชิงเกษตร

โครงสร้างการบริหารงานตามข้อบังคับ อ.ส.ค.ว่าด้วยการแบ่งส่วนงาน และการกำหนดอำนาจหน้าที่ของส่วนงาน องค์กร (พ.ศ.2541 – ปัจจุบัน)



หมายเหตุ : ข้อมูล ณ 30 กันยายน 2564



อำนาจหน้าที่

ฝ่ายท่องเที่ยวเชิงเกษตรมีอำนาจหน้าที่ความรับผิดชอบงานการบริหารจัดการกิจกรรมท่องเที่ยวเชิงเกษตร งานกิจกรรมธรรมชาติ งานการพัฒนาพื้นที่เพื่อประโยชน์ในการท่องเที่ยว โครงการอื่นๆ ที่เกี่ยวข้องกับการท่องเที่ยวเชิงเกษตรและปฏิบัติงานอื่นใดตามที่ได้รับมอบหมายจากคณะกรรมการผู้อำนวยการ และผู้บังคับบัญชาในระดับสูงตามสายงาน

อัตรากำลัง

ฝ่าย/แผนก	จำนวน (ราย)		
	พนักงาน	แรงงานจ้างเหมา	รวม
หัวหน้าฝ่ายท่องเที่ยวเชิงเกษตร	1		1
กองบริหารงานท่องเที่ยว	1		1
- แผนกบริหารงานและงบประมาณ	6	1	7
- แผนกส่งเสริมการท่องเที่ยว	3	2	5
กองบริการและพัฒนาการท่องเที่ยว	1		1
- แผนกบริการการท่องเที่ยว	11	5	16
- แผนกพัฒนาแหล่งท่องเที่ยว	9	13	22
รวมทั้งสิ้น	32	21	53

หมายเหตุ : ข้อมูล ณ 30 กันยายน 2564

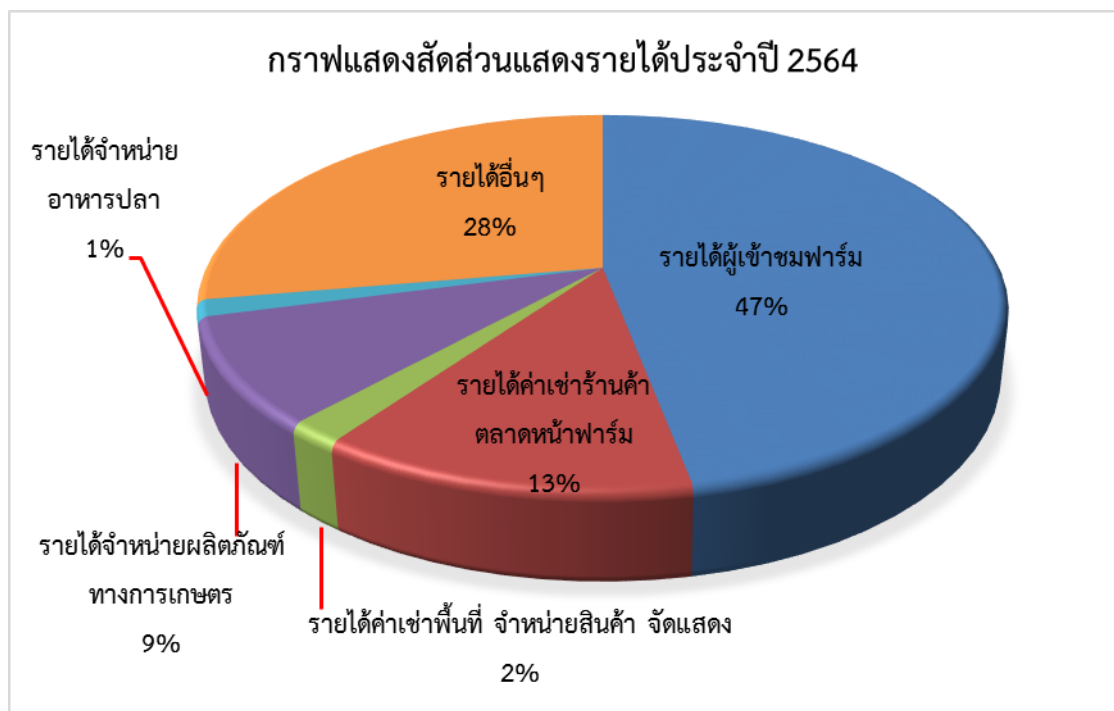


ผลการดำเนินงานประจำปี 2564

สรุปผลการดำเนินงาน ประจำปี 2564 (หน่วย : ล้านบาท)

รายการ	รายได้ ปี 2564		เปรียบเทียบ
	เป้าหมาย	ผล	% เป้าหมาย
1. จำนวนผู้เข้าชมฟาร์ม (คน)	71,000	23,764	33.47
2. รายได้ผู้เข้าชมฟาร์ม (บาท)	7,100,000	1,957,630.50	27.57
3. รายได้ค่าเช่าร้านค้าตลาดหน้าฟาร์ม (บาท)	1,152,000	533,890.00	46.34
4. รายได้ค่าเช่าพื้นที่ จำหน่ายสินค้า จัดแสดง (บาท)	940,000	78,250.00	8.32
5. รายได้จำหน่ายผลิตภัณฑ์ทางการเกษตร (บาท)	370,000	380,935.00	102.96
6. รายได้จำหน่ายอาหารปลา (บาท)	200,000	60,020.00	30.01
7. รายได้อื่นๆ (บาท)	838,000	1,154,329.94	137.75
รวมทั้งสิ้น (2-7)	10,600,000	4,165,055.44	39.29

หมายเหตุ : รายได้อื่นๆ อาทิเช่น ค่าไฟฟ้า ประปา ค่ารถเข็นจำหน่ายสินค้า และประกันค่าเช่าร้าน เป็นต้น





ผลการดำเนินงานประจำปี 2564 ฝ่ายท่องเที่ยวเชิงเกษตร

ผลการดำเนินงานปี 2564 ฝ่ายท่องเที่ยวเชิงเกษตรมีรายได้จากการดำเนินงานในปีงบประมาณ 2564 รวมทั้งสิ้น 4.17 ล้านบาท คิดเป็นร้อยละ 39.29 ของเป้าหมาย จำแนกเป็นรายได้จากการดำเนินงานดังนี้ จากการเข้าชมฟาร์ม 1.96 ล้านบาท คิดเป็นร้อยละ 27.57 ของเป้าหมาย รายได้ค่าเช่าร้านค้าตลาดหน้าฟาร์ม 0.53 ล้านบาท รายได้ค่าเช่าพื้นที่/จำหน่ายสินค้า/จัดแสดง 0.08 ล้านบาท จำหน่ายผลิตภัณฑ์การเกษตร 0.38 ล้านบาท สูงกว่าเป้าหมายร้อยละ 2.96 รายได้จากการจำหน่ายอาหารปลา 0.06 ล้านบาท และรายได้อื่นๆ 1.15 ล้านบาท ประกอบด้วยค่าไฟฟ้า ประปา ค่ารถเข็นจำหน่ายสินค้า ประกันค่าเช่าร้านและอื่นๆ

จากผลการดำเนินงานที่ไม่เป็นไปตามเป้าหมาย เนื่องมาจากสถานการณ์การแพร่ระบาดของเชื้อไวรัส COVID 19 ซึ่งมีการระบาดตั้งแต่ปีงบประมาณ 2563 และมีความรุนแรงมากขึ้นอย่างต่อเนื่องในปีงบประมาณ 2564 ทำให้ต้องปิดการให้บริการรับนักท่องเที่ยวและบริการใช้พื้นที่หลายครั้งในระหว่างปีตามคำสั่งของศูนย์บริหารสถานการณ์การแพร่ระบาดของโรคติดเชื้อไวรัสโคโรนา 2019 (COVID-19) และคำสั่งจังหวัดสระบุรี

ในช่วงที่สามารถเปิดดำเนินการได้ต้องปฏิบัติตามเงื่อนไขของคำสั่ง ดังนั้นจึงมีข้อจำกัดในเรื่องจำนวนนักท่องเที่ยวที่สามารถให้เข้ามาท่องเที่ยวชมฟาร์ม และต้องให้บริการนักท่องเที่ยวชมฟาร์ม โคนมไทย-เดนมาร์คตามชีวิตวิถีใหม่ (New Normal) ภายใต้มาตรฐานความปลอดภัยและสุขอนามัย (Safety and Health Administration หรือ SHA) อีกด้วย ทั้งนี้ในช่วงเวลาดังกล่าวฝ่ายท่องเที่ยวเชิงเกษตรได้ปฏิบัติงานภายใต้สถานการณ์การแพร่ระบาดของ COVID 19 มีการแบ่งสัดส่วนการปฏิบัติงานปกติ และปฏิบัติงานแบบ Work From Home ตามที่กระทรวงเกษตรและสหกรณ์กำหนด โดยได้รายงานผลในระบบ Google Sheet และฝ่ายนโยบายและยุทธศาสตร์ รวมถึงรายงานผลการปฏิบัติงานภายใต้สถานการณ์การแพร่ระบาดของเชื้อไวรัส COVID 19 และรายงานผลกระทบที่เกิดขึ้นต่อผู้บังคับบัญชาตามสายงานเป็นระยะ

สถานการณ์ที่เกิดขึ้นในปี 2564 นอกจากไม่สามารถเปิดรับนักท่องเที่ยวได้ ยังส่งผลกระทบต่อให้นักท่องเที่ยวยกเลิกการจองมาท่องเที่ยวเนื่องจากกลัวความไม่ปลอดภัยจากการติดเชื้อไวรัส COVID 19 จำนวน 9,004 ราย ทำให้มีรายได้ที่สูญเสียไป 487,538.50 บาท มูลค่าส่วนลดจากการโปรโมชั่นและยกเว้นค่าธรรมเนียมให้บุคลากรทางการแพทย์รวม 272,602.82 บาท รวมถึงส่วนลดค่าเช่าตลาดหน้าฟาร์ม ค่าเช่าร้านค้าในพื้นที่และตลาดนัดในฟาร์มเป็นเงิน 308,110 บาท รวมมูลค่ารายได้ที่สูญเสียไปทั้งสิ้น 1,068,251.32 บาท ซึ่งยังไม่นับรวมความสูญเสียโอกาสที่จะสร้างรายได้ให้บรรลุตามเป้าหมายที่วางไว้

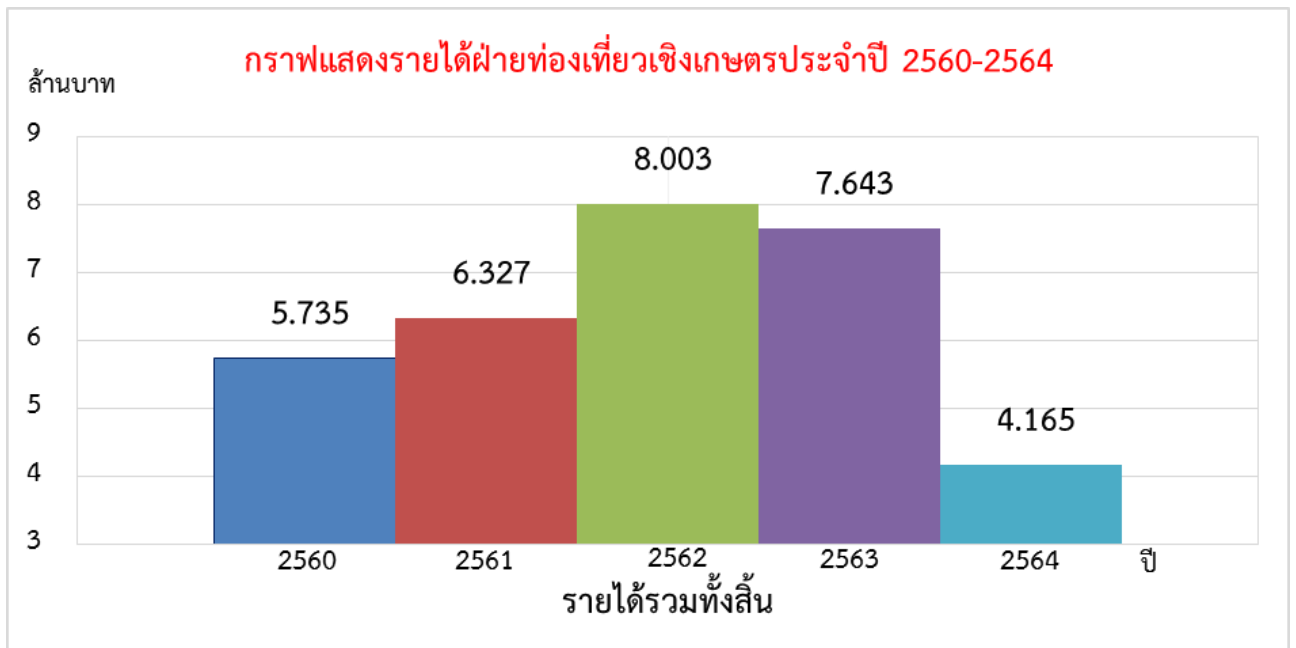


ผลการดำเนินงานประจำปี 2564 ฝ่ายท่องเที่ยวเชิงเกษตร

ตารางเปรียบเทียบรายได้ของฝ่ายท่องเที่ยวเชิงเกษตรปี 2560-2564

รายการ	ปี	2560	2561	2562	2563	2564
1. จำนวนผู้เข้าชมฟาร์ม (คน)		57,233	63,494	82,525	60,360	23,764
2. รายได้ผู้เข้าชมฟาร์ม (บาท)		3,109,702.75	3,657,477.14	4,896,982.70	4,551,198.50	1,957,630.50
3. รายได้ค่าเช่าร้านค้าตลาดหน้าฟาร์ม (บาท)		895,180.00	870,540.00	885,240.00	919,840.00	533,890.00
4. รายได้ค่าเช่าพื้นที่จำหน่ายสินค้า จัดแสดง (บาท)		261,763.00	187,684.00	352,714.00	307,400.00	78,250.00
5. รายได้จำหน่ายผลิตภัณฑ์ทางการเกษตร (บาท)		142,005.00	188,955.00	246,585.00	382,660.00	380,935.00
6. รายได้จำหน่ายอาหารปลา		6,320.00	71,210.00	109,200.00	111,720.00	60,020.00
7. รายได้อื่นๆ (บาท)		1,319,893.90	1,351,431.62	1,512,481.66	1,369,908.30	1,154,329.94
รวมทั้งสิ้น		5,734,864.65	6,327,297.76	8,003,203.36	7,642,726.80	4,165,055.44

หมายเหตุ : - จำหน่ายผลิตภัณฑ์ทางการเกษตร ประกอบด้วย ผักอินทรีย์ ปุ๋ยมผสม สมุนไพรไล่แมลง ข้าวและปุ๋ย มูลไส้เดือน
- รายได้อื่นๆ อาทิเช่น ค่าไฟฟ้า ประปา ค่ารถเข็นจำหน่ายสินค้า และประกันค่าเช่าร้าน เป็นต้น
- ปี 2563 2564 เกิดสถานการณ์การแพร่ระบาดของเชื้อไวรัส โควิด 19 มีความรุนแรงเพิ่มขึ้นตามลำดับ ทำให้ในปี 2564 ไม่สามารถเปิดบริการได้ตั้งแต่เดือนเมษายน 2564





การจัดทำบันทึกข้อตกลง (MOU) กับหน่วยงานภายนอก

ฝ่ายท่องเที่ยวเชิงเกษตรมีการจัดทำบันทึกข้อตกลงกับหน่วยงานภายนอก ที่มีการจัดทำ MOU ตามระยะเวลาต่างๆ กัน โดยบางหน่วยงานอาจมีการหยุดชะงักจากสถานการณ์การแพฐระบาดของไวรัส COVID-19 แต่ยังคงความร่วมมือไว้ ได้แก่

1. บันทึกข้อตกลงความร่วมมือระหว่าง 5 สถาบัน ตั้งแต่วันที่ 17 มิถุนายน 2559 ประกอบด้วย อ.ส.ค., สถาบันเศรษฐกิจพอเพียง, สถาบันเทคโนโลยีพระจอมเกล้าเจ้าคุณทหารลาดกระบัง, มหาวิทยาลัยราชภัฏราชชนครินทร์ และมหาวิทยาลัยเกษตรศาสตร์ เพื่อให้ศูนย์กสิกรรมธรรมชาติฝ่ายท่องเที่ยวเชิงเกษตรเป็นศูนย์การเรียนรู้สำหรับถ่ายทอดความรู้ ปัจจุบันฝ่ายท่องเที่ยวเชิงเกษตรสามารถนำหลักปรัชญาของเศรษฐกิจพอเพียงและศาสตร์พระราชาถ่ายทอดให้นักท่องเที่ยว ผู้สนใจทั่วไปเข้ามาเรียนรู้ ศึกษาและนำไปปฏิบัติใช้ในชีวิตประจำวันได้ และพร้อมที่จะร่วมมือกับ 5 สถาบัน ในการเป็นสถานศึกษาที่สร้างความรู้ความเข้าใจเกี่ยวกับปรัชญาของเศรษฐกิจพอเพียงและศาสตร์พระราชา ด้านต่างๆ

2. บันทึกข้อตกลงความร่วมมือระหว่างกรมรถไฟแห่งประเทศไทยกับองค์การส่งเสริมกิจการโคนมแห่งประเทศไทย เมื่อวันที่ 5 เมษายน 2560 เป็นการจัดกิจกรรมส่งเสริมและพัฒนาการท่องเที่ยวเพื่อสนับสนุนให้นักท่องเที่ยวและประชาชนที่สนใจในการท่องเที่ยวเชิงเกษตรโดยทางรถไฟ ในโปรแกรม “ดีมนม ชมฟาร์ม ตามรอยเท้าพ่อ” ตั้งแต่ปี 2563 เป็นต้นมามีสถานการณ์โรคระบาดไวรัส COVID-19 อย่างต่อเนื่องมาถึงปัจจุบัน ทำให้การรถไฟแห่งประเทศไทยระงับการเดินรถบางขบวนเป็นระยะ ซึ่งส่งผลกระทบต่อกรเปิดรับนักท่องเที่ยว ประกอบกับการระบาดไวรัส COVID-19 ในปี 2564 มีความรุนแรงเพิ่มขึ้น ทำให้ฝ่ายท่องเที่ยวเชิงเกษตรต้องเลื่อนการเปิดรับนักท่องเที่ยว “ดีมนม ชมฟาร์ม ตามรอยเท้าพ่อ” อย่างไม่มีกำหนด

3. บันทึกข้อตกลงความร่วมมือในการดำเนินงานโครงการปฏิบัติงานตามแผนการขับเคลื่อนการปฏิบัติงานด้านมวลชน กองอำนวยการรักษาความมั่นคงภายในจังหวัดสระบุรีระหว่างองค์การส่งเสริมกิจการโคนมแห่งประเทศไทยกับกองอำนวยการรักษาความมั่นคงภายในจังหวัดสระบุรีเมื่อวันที่ 18 มกราคม 2561 เพื่อเป็นกรอบของความร่วมมือร่วมใจอย่างเป็นระบบในการขับเคลื่อนงานด้านมวลชน โดย อ.ส.ค. สนับสนุนสถานที่ศูนย์กสิกรรมธรรมชาติตลอดจนการขับเคลื่อนตามหลักปรัชญาเศรษฐกิจพอเพียง ซึ่งในปี 2564 ยังไม่มีการเสนอเข้ามาอบรมอาจเนื่องด้วยสถานการณ์การแพฐระบาดของเชื้อไวรัส COVID-19



การปฏิบัติงานภายใต้สถานการณ์การแพร่ระบาด COVID 19

ปี 2564 ฝ่ายท่องเที่ยวเชิงเกษตรได้รับผลกระทบจากสถานการณ์การแพร่ระบาดของโรคติดเชื้อไวรัสโคโรนา 2019 โดยศูนย์บริหารสถานการณ์การแพร่ระบาดของโรคติดเชื้อไวรัสโคโรนา 2019 (โควิด-19) มีคำสั่งเรื่องพื้นที่สถานการณ์ที่กำหนดเป็นพื้นที่ควบคุมสูงสุด ตามข้อกำหนดออกตามความในมาตรา 9 แห่งพระราชกำหนดการบริหารราชการในสถานการณ์ฉุกเฉิน พ.ศ. 2548 (ฉบับที่ 16) มีข้อปฏิบัติห้ามจัดกิจกรรมที่มีความเสี่ยงต่อการแพร่โรคและให้ปิดสถานที่เสี่ยงต่อการแพร่โรค ส่งผลให้ฝ่ายท่องเที่ยวเชิงเกษตรต้องงดให้บริการชมฟาร์มโคนมไทย - เดนมาร์ค งดให้บริการใช้พื้นที่อาคารเอนกประสงค์และพื้นที่ภายใน อ.ส.ค.

เมื่อวันจันทร์ที่ 4 มกราคม 2564 จากการประชุม WAR ROOM มีมติเบื้องต้นให้ยกเลิกกิจกรรมที่มีความเสี่ยงต่อการแพร่ระบาดของโรคติดเชื้อไวรัสโคโรนา 2019 ฝ่ายท่องเที่ยวเชิงเกษตรจึงขออนุมัติต่อผู้อำนวยการงดให้บริการชมฟาร์มโคนมไทย - เดนมาร์ค และงดให้บริการใช้พื้นที่อาคารเอนกประสงค์และพื้นที่ภายใน อ.ส.ค. ตั้งแต่วันจันทร์ที่ 4 มกราคม 2564 จนกว่าสถานการณ์เข้าสู่ภาวะปกติ จนกระทั่งจังหวัดสระบุรีได้มีการผ่อนคลายมาตรการการป้องกันการแพร่ระบาดของโรคติดเชื้อไวรัสโคโรนา กอปรกับเมื่อวันที่ 9 กุมภาพันธ์ 2564 ที่ประชุม WAR ROOM มีมติให้ฝ่ายท่องเที่ยวเชิงเกษตรสามารถเปิดรับนักท่องเที่ยว Walk In หรือคณะจองไม่เกิน 50 คน/รอบ โดยเว้นระยะห่างทางสังคมอย่างเคร่งครัด จึงขออนุมัติเปิดดำเนินการ

ต่อมาสถานการณ์การติดเชื้อเพิ่มมากขึ้น และจังหวัดสระบุรีอยู่ในเขตพื้นที่สีแดงที่มีความเสี่ยงสูง ดังนั้นฝ่ายท่องเที่ยวเชิงเกษตรจึงต้องขออนุมัติงดให้บริการชมฟาร์มโคนมไทย - เดนมาร์ค และงดให้บริการใช้พื้นที่อาคารเอนกประสงค์และพื้นที่ภายใน อ.ส.ค. อีกครั้งหนึ่งตั้งแต่วันที่ 10 เมษายน 2564 จนกว่าสถานการณ์เข้าสู่ภาวะปกติ

เพื่อเป็นการป้องกันและลดความเสี่ยง ฝ่ายท่องเที่ยวเชิงเกษตรจึงได้มีการประชุมกำหนดมาตรการการเฝ้าระวังการติดเชื้อไวรัส COVID 19 ในพื้นที่ภายใต้มาตรฐานความปลอดภัยและสุขอนามัย (Safety and Health Administration หรือ SHA) รวมถึงการดูแลป้องกันตนเองอย่างเคร่งครัดตามหลัก D-M-H-T-T ของกรมควบคุมโรค กระทรวงสาธารณสุข อีกทั้งยังนำการปฏิบัติงานแบบ Work From Home มาใช้ตามความเหมาะสมของงาน ตามนโยบายของกระทรวงเกษตรและสหกรณ์ และในระหว่างงดรับนักท่องเที่ยวฝ่ายท่องเที่ยวเชิงเกษตรมีกิจกรรมในการพัฒนาพื้นที่และพัฒนางาน ดังนี้

1. การพัฒนาและอบรมความรู้เพิ่มเติมเพื่อการบริการนักท่องเที่ยว

โดยการจัดอบรมผ่านระบบออนไลน์เพื่อสร้างเสริมทักษะในการนำความรู้ที่ได้รับมาพัฒนาต่อยอด และถ่ายทอดให้กับนักท่องเที่ยว เป็นการอบรมสาธิตการแปรรูปน้ำนมโคผ่านระบบออนไลน์

“แปรรูปนมไวกิน ไวโซ สไตล์ชาวฟาร์ม” โดยศูนย์วิจัยและพัฒนาผลิตภัณฑ์ปศุสัตว์เชียงใหม่ ระหว่างวันที่ 15-22 มกราคม 2564 ดังนี้

วันที่ 18 มกราคม 2564 อบรมนมสปลา

วันที่ 19 มกราคม 2564 อบรมโยเกิร์ตแบบง่ายๆ

วันที่ 20 มกราคม 2564 อบรมน้ำนมโคแทนกะทิ

วันที่ 21 มกราคม 2564 อบรมวันนมสด (สไตล์แม่อู๋ไปวัด)

วันที่ 22 มกราคม 2564 อบรมนมปั่นภูเขาไฟ



2. ดำเนินการเส้นทางศึกษารวมชาติบินเขาตาแป้น

2.1 ฝ่ายท่องเที่ยวเชิงเกษตรหารือกับสำนักงานจัดการทรัพยากรป่าไม้ ถึงการขอ อนุญาตใช้พื้นที่เพื่อทำเส้นทางศึกษารวมชาติเขาตาแป้น ได้รับคำแนะนำให้ อ.ส.ค. ประสานกับกรม ธนารักษ์สระบุรีเพื่อสอบถามการขออนุญาตทำเส้นทางศึกษารวมชาติในเขาตาแป้น ซึ่งกรมธนารักษ์ได้ให้ ความเห็นว่า “เบื้องต้น อ.ส.ค. ขออนุญาตเช่าที่ราชพัสดุเพื่อเกษตรกรรม การทำเส้นทางศึกษารวมชาติ

การปลูกหรือการอนุรักษ์พันธุ์ไม้หรือท่องเที่ยวเชิงนิเวศ ถือว่ายังสอดคล้องกับวัตถุประสงค์ของการเข้าที่
ราชพัสดุไม่จำเป็นต้องขออนุญาต ในส่วนของค่าบริการอยากจะให้เลี่ยงไปใช้คำอื่นเพื่อให้ดูว่าไม่ใช่
การแสวงหาประโยชน์ หากต้องการทำในเชิงธุรกิจจึงจะต้องขออนุญาตและแบ่งพื้นที่เช่าใหม่”

2.2 ฝ่ายท่องเที่ยวได้ขึ้นทำการสำรวจเส้นทางเขาตาแป้นเพื่อกำหนดเส้นทาง และจุด
แวะศึกษาธรรมชาติ โดยขึ้นสำรวจพื้นที่/ธรรมชาติช่วงฤดูร้อน ช่วงปลายฤดูฝน และฤดูหนาว พบว่าช่วง
ปลายฤดูฝนเข้าสู่ฤดูหนาวจะมีความสวยงามจากพันธุ์ไม้ป่าหลายชนิด จากผลการสำรวจสามารถกำหนดจุด
แวะศึกษาธรรมชาติได้ทั้งสิ้น 5 จุด และจุดพัก 2 จุด มีเส้นทางดังนี้

- จุดศึกษาที่ 1 จุดแวะศึกษาหินโคลไมต์หรือหินหน้ำช้าง
- จุดศึกษาที่ 2 จุดแวะศึกษาหินโคนอยด์ หรือพลับพลึงทะเลและดาวขน
- จุดพักที่ 1 จุดแวะพักและถ่ายรูป ทักษะภาพโดยรอบ เป็นผาหินและพันธุ์ไม้ป่า
- จุดศึกษาที่ 3 จุดแวะศึกษาหอยกาบคู่
- จุดศึกษาที่ 4 จุดแวะศึกษาฟิวซิลินิค หรือคตข้าวสาร
- จุดพักที่ 2 จุดแวะพักและถ่ายรูป ทักษะภาพโดยรอบ เป็นชั้นหินและพันธุ์ไม้ป่า
- จุดศึกษาที่ 5 จุดแวะศึกษาฟิวซิลินิค หรือคตข้าวสาร

2.3 กำหนดบทบรรยายและวิธีการนำเสนอตามเส้นทางศึกษาธรรมชาติ มีการประชุม
หารือจัดทำบทบรรยาย วิธีการบรรยายและวิธีการนำเสนอ

2.4 ฝ่ายท่องเที่ยวเชิงเกษตรทดสอบเส้นทางการท่องเที่ยวโดยการเชิญตัวแทนจาก
ฝ่าย/สำนักงานฯ/นักเรียน มาท่องเที่ยว “เส้นทางศึกษาธรรมชาติบนเขาตาแป้น” ก่อนเปิดรับ
นักท่องเที่ยวต่อไป



3. การดูแลพื้นที่ อุปกรณ์และการปฏิบัติตามมาตรฐานความปลอดภัยและสุขอนามัย (Safety and Health Administration: SHA)

3.1 จัดทำ 5 ส. และ Big Cleaning Day ซ่อมแซมเครื่องมือเครื่องใช้ วัสดุอุปกรณ์ ทำความสะอาดบริเวณโดยรอบอาคารสำนักงาน โดยการเก็บขยะ ตัดแต่งต้นไม้ การล้าง/ทาสีอาคารบางจุด และพ่นสีสัญลักษณ์วีวแดงบริเวณรั้ว อ.ส.ค. ตั้งแต่แปลงนาจนถึงทางเข้านิคมสร้างตนเอง



3.2 การปฏิบัติตามมาตรฐานความปลอดภัยและสุขอนามัย SHA อ.ส.ค. โดยฝ่ายท่องเที่ยวเชิงเกษตรผ่านการตรวจสอบโครงการมาตรฐานความปลอดภัยและสุขอนามัย SHA และได้รับการรับรองตามมาตรฐาน SHA ตั้งแต่วันที่ 1 ก.ค. 63 ซึ่งมีอายุ 2 ปี โดย อ.ส.ค.ต้องดำเนินการตามข้อกำหนดของมาตรฐาน SHA ซึ่งฝ่ายท่องเที่ยวเชิงเกษตรได้มีการปฏิบัติตามข้อกำหนดอย่างเคร่งครัด โดยการตั้งจุดคัดกรอง การทำความสะอาดพื้นที่ ดำเนินการฉีดพ่นยา/รักษาความสะอาดจุดสัมผัส รวมถึงการจัดบุคลากรตรวจประเมินการปฏิบัติตามมาตรฐาน SHA และรายงานต่อที่ประชุมฝ่ายท่องเที่ยวฯ ทุกเดือน ทั้งนี้ในระหว่างปี 2564 เมื่อเดือนเมษายน 2564 สำนักงานการท่องเที่ยวและกีฬาจังหวัดสระบุรี เข้าตรวจเยี่ยมมาตรฐานการให้บริการ และความปลอดภัยด้านสุขอนามัยของสถานประกอบการ เพื่อรับรองผลการตรวจตามมาตรฐานที่กำหนด รวมถึงให้คำแนะนำในการบริหารจัดการในเรื่องที่เกี่ยวข้องกันอีกด้วย



4. การพัฒนาพื้นที่แปลง 13 หลังจากการแลกเปลี่ยนพื้นที่แปลง 13 กับแปลง 16 ระหว่างฝ่ายท่องเที่ยวเชิงเกษตรกับฝ่ายวิจัยและพัฒนาการเลี้ยงโคนม นอกจากการพัฒนาพื้นที่สำหรับรองรับการปลูกแปลงผักพระราชวังและปลูกไม้ดอก ไม้ประดับสำหรับนักท่องเที่ยวแล้ว ยังได้มีการปรับพื้นที่ เพื่อขยายการปลูกข้าวเหนียวดำมายังแปลง 13 และปลูกพืชที่สร้างรายได้ เช่น ข้าวโพด พืชผักตามฤดูกาล เป็นต้น



5. การจัดทำแผนลดค่าใช้จ่ายและเพิ่มรายได้ของฝ่ายท่องเที่ยวเชิงเกษตร

5.1 แผนลดค่าใช้จ่าย ได้จัดทำแผนลดค่าใช้จ่ายเรื่องวัสดุสำนักงาน ค่าน้ำมันเชื้อเพลิง และค่าเบี้ยเลี้ยงเดินทาง โดยการนำเทคโนโลยีทาง IT โซเชียลมีเดีย และการวางแผนการทำงานเข้ามาปรับใช้ในการปฏิบัติงาน และจากการดำเนินการลดค่าใช้จ่ายทำให้ฝ่ายท่องเที่ยวเชิงเกษตรได้รับรางวัลชมเชย ลำดับที่ 2 “โครงการประกวดการแข่งขันลดการใช้ทรัพยากรอย่างคุ้มค่า ของ อ.ส.ค. ประจำปี 2564”



5.2 แผนเพิ่มรายได้ โดยการพัฒนานักกิจกรรมที่มีอยู่ให้เกิดความหลากหลายสามารถเพิ่มมูลค่าและสร้างรายได้ให้เพิ่มขึ้นแก่ อ.ส.ค. เช่นการปรับปรุงพื้นที่บริเวณอาคารอเนกประสงค์เพื่อให้บริการเช่า การให้บริการเช่ารถพ่วง/รถราง และการปรับเปลี่ยนแปลงไม้ดอก/จุดถ่ายรูปให้เป็นแปลงพืชผักที่สร้างรายได้ เป็นต้น นอกจากนี้ฝ่ายท่องเที่ยวยังได้รับรางวัลชมเชย ลำดับที่ 1 จากคณะกรรมการโครงการอบรมเชิงปฏิบัติการหลักสูตร “การพัฒนาระบบ LEAN ประจำปี 2564” ซึ่งเป็นการสร้างมูลค่าเพิ่มด้วยการสร้างคุณค่าจากเวลาระหว่างการรอคอยเข้าชมฟาร์มเป็นการ “เปลี่ยนการรอคอยให้มีคุณค่าเพื่อสร้างความประทับใจและรอยยิ้มของนักท่องเที่ยว”

ทีมท่องเที่ยวเชิงเกษตร

ช่วยกันสร้างคุณค่า เพิ่มเวลาประทับใจ



นางสาวสุจิตรา จริกภากร
มีคุณศัพท์ 4
สมาชิก



นาย จิรพงษ์ บุญเฟิง
นักบริหารงานทั่วไป 5
หัวหน้าทีมประสานงานหาข้อมูล



นางสาวเสาวลิกษณ์ สุวรรณศรี
พนักงานเกษตร 3
สมาชิก

6. การจัดกิจกรรม “เที่ยวทิพย์กับฟาร์มโคนมไทย-เดนมาร์ค” ในช่วงการแพร่ระบาดของเชื้อไวรัสโคโรนา 2019 (โควิด-19) ฝ่ายท่องเที่ยวเชิงเกษตรได้จัดให้มีกิจกรรมเที่ยวชมฟาร์มโดยการ Live ผ่าน Fanpage ฟาร์มโคนมไทย-เดนมาร์คทุกวันอังคาร และมีการจับรางวัลสำหรับผู้เข้าร่วมกิจกรรม ซึ่งมีแผนการจัดกิจกรรมทั้งสิ้น 8 ครั้ง ดังนี้

- 6.1 เที่ยวชมฟาร์มฯ ทำกิจกรรมรีดนมแม่โค ป้อนนมลูกวัว
- 6.2 เที่ยวชมศูนย์กสิกรรมธรรมชาติ ชมสาธิตการทำปุ๋ยนมสดและปุ๋ยมูลโคใส่เดือน
- 6.3 เที่ยวฟาร์มอินทรีย์/ฟาร์มอินทรีย์เรียนรู้การเป็นเกษตรกรการเลี้ยงโคนม ประชาสัมพันธ์หลักสูตรการเปิดสอนการเลี้ยงโคนม
- 6.4 เที่ยวชมโรงงานฝ่ายผลิตนมไทย-เดนมาร์ค อ.ส.ค. ภาคกลาง
- 6.5 โคกหนองนาโมเดล ชมแปลงนาสาธิต พร้อมประชาสัมพันธ์โปรแกรมท่องเที่ยวของ กสิกรรมธรรมชาติ
- 6.6 การทำอาหารจากผลิตภัณฑ์นมไทย-เดนมาร์ค
- 6.7 Thai-Denmark Beauty Tips จากผลิตภัณฑ์นมไทย-เดนมาร์ค
- 6.8 เที่ยวชมและศึกษาเส้นทางธรรมชาติ บนเขาตาแป้น

จากการจัดกิจกรรมเพื่อกระตุ้นการรับรู้และสร้างการจดจำ รวมถึงการสร้างความสัมพันธ์ที่ดี เกิดการสื่อสารระหว่าง อ.ส.ค. กับนักท่องเที่ยวและลูกค้านมไทย-เดนมาร์ค จากข้อมูลการ LIVE ที่ผ่านมามียอดผู้เข้าชมจาก EP.1 และ EP.5 เพิ่มขึ้นร้อยละ 42.95





ผลงานตามแผนปฏิบัติงานส่งเสริม สืบสาน

ต่อยอดการท่องเที่ยวเชิงเกษตรตามศาสตร์พระราชา

1. กิจกรรมท่องเที่ยวทางรถไฟ “ตีมนม ชมฟาร์ม ตามรอยเท้าพ่อ”

กิจกรรม “ตีมนม ชมฟาร์ม ตามรอยเท้าพ่อ” เป็นรูปแบบการท่องเที่ยวสำหรับนักท่องเที่ยวที่สนใจการเดินทางท่องเที่ยวทางรถไฟภายใน 1 วัน เป็นการจัดกิจกรรมร่วมกันระหว่าง อ.ส.ค. กับทางรถไฟแห่งประเทศไทย ตั้งแต่วันที่ 5 เมษายน 2560 จนถึงปัจจุบัน โดยฝ่ายท่องเที่ยวเชิงเกษตรจัดกิจกรรมเดือนละ 2 ครั้ง คือในวันเสาร์ที่ 2 และ 4 ของทุกเดือน หรือเพิ่มรอบตามความเหมาะสม เป็นการพาท่องเที่ยวในอำเภอมวกเหล็กโดยเริ่มจากสถานีรถไฟอำเภอมวกเหล็ก สวนรุกชาติมวกเหล็ก ฟาร์มโคนมไทย-เดนมาร์ก การผลิตนมไทย-เดนมาร์ก Milk Land และตลาดหน้าฟาร์ม

ด้วยสถานการณ์การแพร่ระบาดของโรคติดเชื้อไวรัสโคโรนา 2019 ในปี 2564 ทำให้กิจกรรม “ตีมนม ชมฟาร์ม ตามรอยเท้าพ่อ” ได้รับผลกระทบอย่างมากเนื่องมาจากการระงับการเดินทางของขบวนรถไฟ “ขบวนที่ 135” ซึ่งไม่สามารถเดินทางโดยขบวนอื่นทดแทนได้ทำให้ต้องงดกิจกรรมในช่วงเวลาดังกล่าว ทำให้สามารถรับนักท่องเที่ยวได้เพียง 6 รอบในช่วงไตรมาสแรกของปี จากเป้าหมายปี 2564 จำนวน 24 รอบ



2. กิจกรรม “ปลูกข้าววันแม่ เก็บเกี่ยววันพ่อ”

ฝ่ายท่องเที่ยวเชิงเกษตร โดยแผนกพัฒนาแหล่งท่องเที่ยวได้จัดกิจกรรม “เกี่ยวข้าวตามรอยเท้าพ่อ” ภายใต้โครงการ “ปลูกข้าววันแม่ เก็บเกี่ยววันพ่อ” พร้อมกับคณะผู้บริหาร และพนักงาน อ.ส.ค. เมื่อวันที่ 9 ธันวาคม 2563 ณ “ฐานแม่โพสพ” แปลงนาศูนย์กสิกรรมธรรมชาติฟาร์มโคนมไทย-เดนมาร์ก โดยในวันดังกล่าวผู้อำนวยการได้มอบหมายให้ผู้ช่วยผู้อำนวยการ (นายชัยณรงค์ เปาอินทร์) เป็นประธานในพิธีเกี่ยวข้าววันพ่อ พร้อมทั้งได้ปล่อยพันธุ์ปลาลงในแหล่งน้ำเพื่อถวายเป็นราชกุศลเนื่องในวันพ่อ

กิจกรรม “ปลูกข้าววันแม่” ภายใต้โครงการเกี่ยวข้าววันแม่เก็บเกี่ยววันพ่อ ฝ่ายท่องเที่ยวเชิงเกษตรได้จัดขึ้นเมื่อวันที่ 11 สิงหาคม 2564 โดยผู้อำนวยการได้มอบหมายให้ผู้ช่วยผู้อำนวยการ (นายชัยณรงค์ เปาอินทร์) เป็นประธานในพิธี ณ พื้นที่แปลง 13 ศูนย์กสิกรรมธรรมชาติฟาร์มโคนมไทย-เดนมาร์ก ภายใต้แนวทางกสิกรรมธรรมชาติ เป็นทุ่งนาต้นแบบการแลกเปลี่ยนเรียนรู้ที่พร้อมสำหรับการถ่ายทอดองค์ความรู้ซึ่งได้รับการบำรุงด้วยปุ๋ยอินทรีย์ที่ทำจากน้ำนมอินทรีย์และปุ๋ยมูลโคอินทรีย์ของ อ.ส.ค. พร้อมทั้งได้ทำการปลูก “มะพร้าวน้ำหอม” ในพื้นที่แปลง 13 ตามแผนการพัฒนาพื้นที่แปลง 13 อีกด้วย





ผลงานตามแผนปฏิบัติงานสนับสนุนสังคมและสิ่งแวดล้อม (CG/CSR)

1. กิจกรรมสนับสนุนโครงการสานใจไทย สู่ใจใต้

อ.ส.ค. ร่วมโครงการสานใจไทยสู่ใจใต้อย่างต่อเนื่องติดต่อกันเป็นเวลาหลายปีที่ผ่านมา โดยการร่วมมือกับจังหวัดสระบุรี ตามคำสั่งจังหวัดสระบุรี ที่ 785/2564 อ.ส.ค. เป็นคณะกรรมการดำเนินโครงการสานใจไทยสู่ใจใต้รุ่นที่ 38 จ.สระบุรี ได้ให้การต้อนรับนักเรียนจากจังหวัดชายแดนภาคใต้และครอบครัวที่เข้าร่วมโครงการปีละ 2 ครั้ง โดยมีเยาวชนจากภาคใต้และครอบครัวอุปถัมภ์เข้าร่วมประมาณจำนวนครั้งละ 50 คน ในปี 2564 คณะสานใจไทย สู่ใจใต้รุ่นที่ 38 ได้มีหนังสือขอเข้าเยี่ยมชมฟาร์มโคนมไทย-เดนมาร์คในวันที่ 16 เมษายน 2564 แต่ต่อมามีการแจ้งขอยกเลิกเนื่องจากสถานการณ์การแพร่ระบาดของโรคติดเชื้อไวรัสโคโรนา 2019

2. กิจกรรมประชารัฐร่วมใจปลูกผักไร้สารพิษ

ฝ่ายท่องเที่ยวเชิงเกษตร มีการสนับสนุนยุทธศาสตร์ประชารัฐของรัฐบาลที่ให้ประชาชนเข้ามามีส่วนร่วมในการจัดทำโครงการในหน่วยงานของรัฐ โดยให้พนักงานและครอบครัวพนักงานผู้มีรายได้น้อยที่สนใจหรือว่างงานเข้าร่วมโครงการปลูกผักไร้สารพิษเพื่อเป็นการเพิ่มรายได้ให้กับพนักงานและครอบครัวและคาดว่าจะสามารถลดปัญหาหนี้สินของพนักงานได้

ในปี 2564 ได้ทำการย้ายโครงการปลูกผักไร้สารพิษจากแปลง 16 มายังแปลง 13 ฝ่ายท่องเที่ยวเชิงเกษตรได้ดำเนินการปรับพื้นที่ยกทรงแปลง ผัก ติดตั้งไฟฟ้า วางท่อประปาและจุดส่งน้ำไปยังแปลงผัก สำหรับใช้ในการปลูกพืชผักสวนครัว จำนวน 61 แปลง มีพนักงานและครอบครัวให้ความสนใจเข้าร่วมโครงการทั้งสิ้น 22 ครอบครัว

3. โครงการตลาดนัดในฟาร์ม

ฝ่ายท่องเที่ยวเชิงเกษตรดำเนินการจัดตั้งจุดสำหรับให้เกษตรกรได้ขายสินค้าเกษตร โดยเปิดตลาดนัดในฟาร์มบริเวณลานจอดรถ เพื่อให้นักท่องเที่ยวได้ซื้อสินค้าเกษตรจากเกษตรกรโดยตรงในช่วงวันหยุดยาวและเทศกาลต่างๆ ในปี 2564 นี้วิสาหกิจชุมชนหนองยางเสือได้ขอเข้าร่วมโครงการโดยการนำพืช ผัก สินค้าทางการเกษตรมาเปิดจำหน่ายให้กับนักท่องเที่ยวเป็นประจำ โดยจ่ายค่าบำรุงสถานที่ให้กับ อ.ส.ค. ภายหลังมีการรับนักท่องเที่ยวทำให้องค์กรเปิดตลาดนัดในฟาร์มด้วย



ผลงานตามแผนปฏิบัติงานส่งเสริมและพัฒนาภาพลักษณ์องค์กร

1. กิจกรรม “ตักบาตรนมสด”

คณะทำงานดำเนินโครงการตักบาตรนมสด ครั้งที่ 7 เลื่อนการจัดงานตักบาตรนมสดออกไป เนื่องจากมีการยกเลิกการจัดงานเทศกาลโคนมแห่งชาติประจำปี 2564 จากสถานการณ์การแพร่ระบาดของโรคติดเชื้อไวรัสโคโรนา 2019

2. โครงการมัคคุเทศก์น้อยฟาร์มโคนมไทย-เดนมาร์ก รุ่นที่ 5

ฝ่ายท่องเที่ยวเชิงเกษตรจัดโครงการ “มัคคุเทศก์น้อยฟาร์มโคนมไทย-เดนมาร์ก” โดยทำความร่วมมือกับโรงเรียนมวกเหล็กวิทยานำนักเรียนเข้ารับการอบรมในโครงการมัคคุเทศก์น้อยฟาร์มโคนมไทย-เดนมาร์ก เพื่อเป็นการสร้างการรับรู้เกี่ยวกับประวัติ ความเป็นมา อ.ส.ค. รู้จักตราสินค้าไทย-เดนมาร์กมากขึ้น และยังเป็นการสร้างรายได้ให้กับนักเรียนอีกด้วย โดยอบรมหลักสูตร 3 ด้าน การเป็นวิทยากรไทยและอังกฤษ การให้ความรู้การเลี้ยงโคนม และการแปรรูปผลิตภัณฑ์ ทั้งนี้มัคคุเทศก์น้อยจะต้องผ่านขั้นตอนการอบรมและสอบผ่านการคัดเลือกตามที่ฝ่ายท่องเที่ยวเชิงเกษตรกำหนด จะได้เข้าร่วมทำงานต้อนรับนักท่องเที่ยวในช่วงวันหยุด เสาร์-อาทิตย์ และวันหยุดนักขัตฤกษ์ รวมถึงกิจกรรมท่องเที่ยวทางรถไฟ “ตีมนม ชมฟาร์ม ตามรอยเท้าพ่อ” ในวันเสาร์สัปดาห์ที่ 2 และ 4 ของทุกเดือน

ในปี 2564 ได้จัดการอบรมมัคคุเทศก์น้อยฟาร์มโคนมไทย-เดนมาร์ก รุ่นที่ 5 ขึ้นระหว่างวันที่ 23 – 27 พฤศจิกายน 2563 มีนักเรียนขอสมัครเข้าร่วมโครงการ 30 คน ทั้งนี้นักเรียนที่ผ่านการสอบและคัดเลือกจึงจะได้เข้ามาทำหน้าที่มัคคุเทศก์น้อยฟาร์มโคนมไทย-เดนมาร์กต่อไป





3. โครงการส่งเสริมการท่องเที่ยว

3.1 จัดโปรโมชั่นบริการชมฟาร์ม

ในปี 2564 ฝ่ายท่องเที่ยวเชิงเกษตรจัดโปรโมชั่นช่วงเทศกาลปีใหม่ โดยลดราคารักรท่องเที่ยวสำหรับผู้ใหญ่ เด็ก นักศึกษาเข้าชมฟาร์มลด 20 % ผู้สูงอายุ 60 ปีขึ้นไปเข้าชมฟรี หลังจากนั้นเกิดสถานการณ์การแพร่ระบาดของเชื้อ COVID 19 ทำให้ต้องร่นักท่องเที่ยว ทั้งนี้หากสามารถเปิดรับนักท่องเที่ยวดได้ ฝ่ายท่องเที่ยวเชิงเกษตรจะได้จัดทำโปรโมชั่นเพื่อจูงใจนักท่องเที่ยวมาร่วมชมฟาร์มโคนมไทย-เดนมาร์คต่อไป

3.2 กิจกรรมออกเยี่ยมพันธมิตรและร่วมกิจกรรมเพื่อประชาสัมพันธ์การท่องเที่ยว

หัวหน้าฝ่ายท่องเที่ยวเชิงเกษตร ในนามตัวแทนของ อ.ส.ค. ได้รับการแต่งตั้งจากนายกสมาคมการท่องเที่ยวจังหวัดสระบุรีให้เข้าร่วมเป็นคณะกรรมการที่ปรึกษาสมาคมท่องเที่ยว ตลอดจนปฏิบัติหน้าที่อื่นๆ ตามที่คณะกรรมการได้มอบหมาย ซึ่งคณะกรรมการดังกล่าวมีการประชุมเพื่อพบปะพูดคุยเกี่ยวกับกิจกรรมท่องเที่ยว ภายในจังหวัดสระบุรีเป็นประจำทุกเดือน นอกจากนี้แผนกส่งเสริมการท่องเที่ยวยังได้จัดทำเครือข่ายพันธมิตร และประชาสัมพันธ์เครือข่ายพันธมิตรโดยการเข้าร่วมประชุมเกี่ยวกับงานการท่องเที่ยวภายในอำเภอมวกเหล็ก ออกเยี่ยมเครือข่ายพันธมิตรและร่วมออกบูทเพื่อประชาสัมพันธ์ท่องเที่ยวฟาร์มโคนมไทยเดนมาร์ค

ในปี 2564 ออกเยี่ยมค่ายพันธมิตร 6 แห่ง ได้แก่ ค่ายลูกเสือหัดถดูฒิ, ค่ายลูกเสือเสือป่า, ค่ายลูกเสือพงษ์สดา, ค่ายลูกเสือมวกเหล็กแคมป์ปิ้ง, ค่ายลูกเสือพรหมวัฒนา และค่ายลูกเสือภูริทัต นอกจากนี้ยังส่งเสริมประชาสัมพันธ์การท่องเที่ยวฟาร์มโคนมไทย-เดนมาร์คผ่านรายการทำให้อ่าน วันใหม่ว่าไรดี เพจเกพาเที่ยว และเพจ One เดย์ “10 ที่เที่ยวสุดฟินใกล้เมืองกรุง”

3.3 ประเมินความพึงพอใจนักท่องเที่ยว

ปี 2564 ฝ่ายท่องเที่ยวเชิงเกษตรนำเทคโนโลยีดิจิทัลเข้ามาสำรวจความพึงพอใจของนักท่องเที่ยวย่วมกับการสำรวจโดยใช้การตอบแบบสอบถาม เพื่อสร้างความพึงพอใจให้กับนักท่องเที่ยว และสร้างภาพลักษณ์ที่ดีให้กับ อ.ส.ค. และนำผลสำรวจมาปรับปรุงให้เกิดความประทับใจสูงสุดกับนักท่องเที่ยวที่เข้าชมฟาร์ม ทำให้นักท่องเที่ยวจดจำในแบรนด์ของ ไทย-เดนมาร์ค ด้วยกระบวนการวิจัยและพัฒนาเพื่อเพิ่มคุณภาพในการให้บริการของฝ่ายท่องเที่ยวเชิงเกษตร อ.ส.ค.



ผลงานสนับสนุนเชิงยุทธศาสตร์

1. โครงการ Dairy Farm Journey

ฝ่ายท่องเที่ยวเชิงเกษตร จัดทำแผนแม่บทด้านการท่องเที่ยวฟาร์มโคนมไทย-เดนมาร์ค (Thai-Denmark Farm) ปี 2563-2564 ภายใต้แผนวิสาหกิจ อ.ส.ค. 2561 – 2565 เป็นการพัฒนาด้านการท่องเที่ยวของ อ.ส.ค. เพื่อให้มีการส่งเสริมด้านการท่องเที่ยวเชิงเกษตรของ อ.ส.ค.อย่างยั่งยืน เป็นการสร้างภาพลักษณ์ที่ดีขององค์กร และสนับสนุนวิสัยทัศน์ อ.ส.ค. การศึกษาข้อมูลการท่องเที่ยวของ อ.ส.ค. ด้วยการเปรียบเทียบกิจกรรมกับการรูปแบบการท่องเที่ยวของประเทศไทยในปัจจุบัน รวมถึงการศึกษาความต้องการของกลุ่มเป้าหมาย ที่มีความต้องการรูปแบบการท่องเที่ยวในมิติต่าง ๆ เพื่อเป็นกรอบในการดำเนินการเสร็จสิ้นแล้วจึงเข้าสู่กระบวนการกำหนด และสร้างรูปแบบในด้านสถาปัตยกรรม สถาปัตยกรรม รวมถึงการสร้างเส้นทางท่องเที่ยวในรูปแบบ Infographic รวมการลงทุนในการปรับภูมิทัศน์ของการท่องเที่ยวฟาร์มโคนมไทย – เดนมาร์ค

ปี 2564 ฝ่ายท่องเที่ยวเชิงเกษตรได้ดำเนินการตามแผนแม่บทด้านการท่องเที่ยวฟาร์มโคนมไทย-เดนมาร์ค เพื่อปรับปรุงเส้นทางท่องเที่ยว (Tourism route) การจัดทำแผนเพิ่มรายได้โดยการพัฒนาเส้นทางศึกษาธรรมชาติเขาตาแป้น และเพิ่มลงในโปรแกรมการท่องเที่ยวชมฟาร์ม การจัดทำแปลงดอกไม้เป็นจุดถ่ายภาพซึ่งต่อมาได้พัฒนาเป็นแปลงปลูกพืชเศรษฐกิจเพื่อสร้างรายได้ รวมถึงการพัฒนาและทดสอบการปลูกข้าวเหนียวดำในแปลงนาสาธิตอีกด้วย





ผลงานตามนโยบายกระทรวงเกษตรและสหกรณ์

1. จัดตั้งศูนย์บริการนักท่องเที่ยว และจุดพักรถ

กระทรวงเกษตรและสหกรณ์ได้สั่งการให้ทุกหน่วยงานในสังกัดกระทรวงเกษตรฯ จัดตั้งจุดบริการประชาชนบริเวณริมทางหลวงทั่วประเทศ เพื่อดูแลประชาชนที่เดินทางในช่วงเทศกาลและช่วงวันหยุดยาว ฝ่ายท่องเที่ยวเชิงเกษตรได้รับมอบหมายจากผู้อำนวยการให้จัดตั้งศูนย์บริการนักท่องเที่ยว และจุดพักรถ โดยการตั้งเต็นท์สำหรับให้ประชาชนแวะพักรถและบริการนม/น้ำดื่ม บริเวณหน้าสำนักงานฝ่ายท่องเที่ยวเชิงเกษตร

1.1 บริการจุดพักรถบริเวณหน้าอาคารฝ่ายท่องเที่ยวเชิงเกษตรในช่วงเทศกาลปีใหม่ 2564 ระหว่างวันที่ 31 ธันวาคม 2563 ถึง 3 มกราคม 2564 โดยนักท่องเที่ยวสามารถลงทะเบียนผ่าน QR Code เพื่อรับน้ำดื่มและผลิตภัณฑ์นมไทย-เดนมาร์กฟรีหรือเข้าร่วมกิจกรรมของ อ.ส.ค. อาทิเช่น กิจกรรมชมการสาธิตการทำปุ๋ยนมสด การรีดนมแม่โค ป้อนนมลูกโคมีการบริการผลิตภัณฑ์นม และน้ำดื่มฟรีสำหรับประชาชนทั่วไป

1.2 จัดโปรโมชั่นพิเศษการบริการชมฟาร์ม โดยลดราคาลดค่าเข้าชมฟาร์ม 20% และฟรีสำหรับผู้สูงอายุและเด็กที่มีส่วนสูงไม่ถึง 90 เซนติเมตร พร้อมเลือกซื้อปิ้งกับตลาดนัดในฟาร์มสินค้าจากเกษตรกรในพื้นที่ ให้บริการแก่ผู้เดินทางที่สนใจอีกด้วย





ผลงานที่ได้รับมอบหมายตามนโยบาย อ.ส.ค.

1. กิจกรรมวันโคนมแห่งชาติ ประจำปี 2564 “ด้านกีฬาและนันทนาการ”

ฝ่ายท่องเที่ยวเชิงเกษตรได้รับมอบหมายในการจัดกิจกรรมด้านกีฬาและนันทนาการในช่วงการจัดงานเทศกาลโคนมแห่งชาติ ประจำปี 2564 โดยการแต่งตั้งคณะทำงาน “ด้านกีฬาและนันทนาการ” มีฝ่ายท่องเที่ยวเชิงเกษตรเป็นเจ้าภาพหลัก แต่เนื่องจากสถานการณ์การแพร่ระบาดของโรคติดเชื้อไวรัสโคโรนา 2019 ทำให้มีการยกเลิกการจัดงานเทศกาลโคนมแห่งชาติประจำปี 2564



กิจกรรมเผยแพร่ภาพลักษณ์องค์กร

1. “คณะกรรมการที่ปรึกษาอุทยานแห่งชาติน้ำตกเจ็ดสาวน้อย” ฝ่ายท่องเที่ยวเชิงเกษตรร่วมเป็นคณะกรรมการที่ปรึกษาอุทยานแห่งชาติน้ำตกเจ็ดสาวน้อย ซึ่งเป็นการดูแลรักษาสิ่งแวดล้อมในเขตอำเภอมวกเหล็กให้มีความยั่งยืนตลอดไป ตั้งแต่ต้นน้ำจนถึงปลายน้ำ โดยมีการจัดประชุมเป็นประจำทุกเดือน

2. “คณะกรรมการที่ปรึกษาสภาอุตสาหกรรมท่องเที่ยวสระบุรี” ฝ่ายท่องเที่ยวเชิงเกษตรร่วมเป็นคณะกรรมการสภาอุตสาหกรรมท่องเที่ยวของจังหวัดสระบุรี เพื่อระดมความคิดและกำหนดนโยบายในการขับเคลื่อนส่งเสริมการท่องเที่ยวของจังหวัดสระบุรี ให้สอดคล้องกับแผนยุทธศาสตร์ส่งเสริมการท่องเที่ยวจังหวัดสระบุรี



รางวัลความสำเร็จของฝ่ายท่องเที่ยวเชิงเกษตร

1. รางวัลชมเชย ลำดับที่ 1 จากการประกวดผลการพัฒนาปรับปรุงกระบวนการการทำงานโดยระบบ Lean มีคณะทำงานประกอบด้วย นายจักรพงษ์ บุญเพ็ญ, นางสาวฐิติธัญญา จาริกภากร และนางสาวเยาวลักษณ์ สุวรรณศรี

2. รางวัลชมเชย ลำดับที่ 2 จากโครงการประกวดการแข่งขันลดการใช้ทรัพยากรอย่างคุ้มค่า ของ อ.ส.ค. ประจำปี 2564

3. รางวัลคนเด่น คนดีศรี อ.ส.ค. ประจำปี 2564 ด้านการปฏิบัติงานดีเด่นคือ นายจักรพงษ์ บุญเพ็ญ นักบริหารงานทั่วไป 5 แผนกส่งเสริมการท่องเที่ยว



ผลการดำเนินงานประจำปี 2564 ฝ่ายท่องเที่ยวเชิงเกษตร

รวบรวมโดย
แผนกบริหารงานและงบประมาณ
กองบริหารงานท่องเที่ยว
ฝ่ายท่องเที่ยวเชิงเกษตร
E-Mail : agrotour@dpo.go.th